

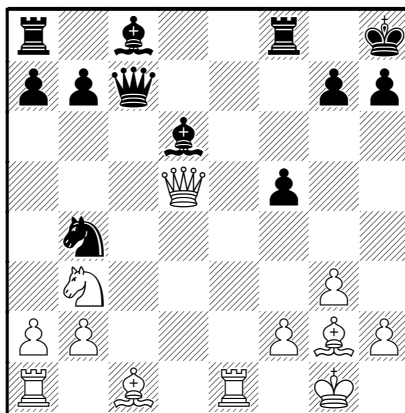
Poznámky z finiše

Sedmé kolo přineslo řadu zajímavých duelů. Čím více se blíží závěr turnaje, tím ovšem roste napětí a téměř každý (a nejen z čela výsledkové listiny) se snaží o celý bod. Zejména v těch elově nepřilíš vyrovnaných dvojicích, což je přitažlivá specifika všech švýcarů. Na první stůl postoupil můj dávný kamarád Petr Mičulka (hraje zde i jeho syn) z Náměště nad Oslavou, který ne-jednu sezónu hostoval za Lokomotivu Brno a kdysi mi věnoval svůj rukopis ve stylu „Moje nejlepší partie“. Jistě se stále pokouší doplnit další kapitoly své díla, ale dnešní hra tam asi nebude. V zahájení přešla hra do francouzských pozic a pokus bílého o průlom v centru dovolil silnému soupeři získat kvalitu. A tato materiální výhoda již stačila po několika zápletkách jednomu z favoritů turnaje k vítězství.

Mičulka,Petr (2029) - Roubalík,Jakub (2347) [A08]

Brno ČEZ Talent (7), 29.08.2014

1.e4 c5 2.Jf3 e6 3.d3 d5 4.Jbd2 Jc6 5.g3 Sd6 6.Sg2 Jge7 7.0–0 0–0 8.Ve1 Dc7 9.c3 f6 10.d4 cxd4 11.Jxd4 Jxd4 12.cxd4 Jc6 13.Jb3 dxe4 14.Sxe4 Kh8 15.d5 exd5 16.Dxd5 f5 17.Sg2 Jb4 Diagram



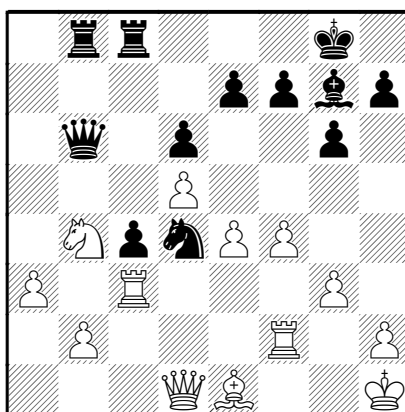
18.Df3 Jc2 19.Sd2 Jxa1 20.Vxa1 Se6 21.Dxb7 Dxb7 22.Sxb7 Vab8 23.Sg2 Sxb3 24.axb3 Sc5 25.Sc3 f4 26.Va5 Vbc8 27.b4 Sb6 28.Vg5 Vc7 29.Se5 fxg3 30.Sxg3 Vc2 31.Se4 Sxf2+ 32.Kh1 Vc1+ 33.Kg2 Sxg3 34.hxg3 Vc4 35.Sd5 Vxb4 36.b3 Vb5 37.Vh5 g6 0–1

Na druhém stole se utkali Standa Věchet s velmistrem Sergeevem. Hra se rozvíjela ve stylu pozic z Hromádkovy indické – bílý stupňoval svůj tlak v centru, černý se snažil o protihru na dámském křídle. A za tím účelem (otevření sloupců pro své věže) také obětoval pěšce.

Věchet,Stanislav (2151) - Sergeev,Vladimír (2438) [A45]

Brno ČEZ Talent (7), 29.08.2014

1.d4 Jf6 2.g3 c5 3.d5 b5 4.Sg2 d6 5.e4 g6 6.Je2 Sg7 7.0–0 Jbd7 8.Ve1 0–0 9.Jd2 Jb6 10.c3 a5 11.Jf1 b4 12.a3 bxc3 13.Jxc3 a4 14.Je3 Jfd7 15.Dc2 Je5 16.f4 Jec4 17.Jxc4 Jxc4 18.Jxa4 Da5 19.Jc3 Vb8 20.Vf1 Sa6 21.Vf3 Db6 22.Ja4 Sd4+ 23.Kh1 Db7 24.Sf1 Ja5 25.Sd2 Sxf1 26.Vaxf1 Jb3 27.Se1 Vfc8 28.Dd1 Da6 29.Jc3 Sg7 30.V1f2 c4 31.Ja2 Db6 32.Jb4 Jd4 33.Vc3 Diagram



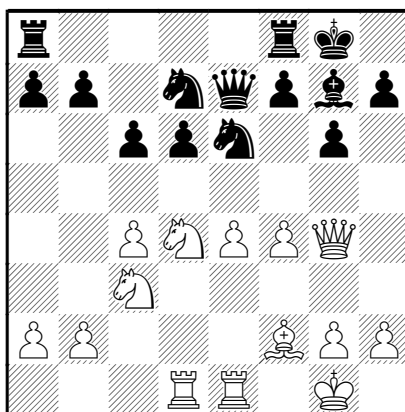
(V postavení na diagramu usoudili oba protivníci, že nemají nic lepšího, než opakování tahů)
33...Jb5 34.Vcc2 Jd4 35.Vc1 Jb3 36.Vb1 Ja5 37.Vc2 1/2

Druhý velmistr Tomáš Polák, kterému jistě většina Brňanů fandí a který také velkou část svého umění zde prezentuje jako trenér mládeže a prominentní hráč Durasu Brno, dostal za soupeře Lud'ka Mészároše. V královské indické manévroval bílý přece jen úspěšněji a v pozici zobrazené na diagramu se zmocnil rozhodující převahy typizovaným úderem jezdcem na poli d5. Po vynuceném přijetí dočasné oběti se pozice černého poměrně brzy zhroutila.

Polák, Tomáš (2511) - Mészáros, Luděk (2101) [E95]

Brno ČEZ Talent (7), 29.08.2014

1.d4 g6 2.c4 Sg7 3.e4 d6 4.Jc3 Jf6 5.Jf3 0-0 6.Se2 Jbd7 7.0-0 e5 8.Ve1 c6 9.Sf1 Je8 10.Sg5 Sf6 11.Se3 Jc7 12.Dd2 exd4 13.Jxd4 Je5 14.Vad1 Sg4 15.Se2 Sxe2 16.Dxe2 De7 17.f4 Jd7 18.Dg4 Sg7 19.Sf2 Je6 Diagram



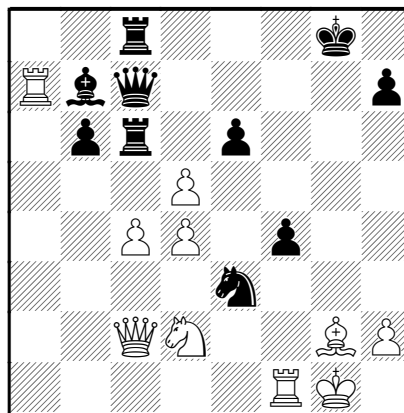
20.Jd5 cxd5 21.exd5 h5 22.De2 Jdc5 23.dxe6 fxe6 24.b4 Ja4 25.Dc2 Sxd4 26.Vxd4 De8 27.Vxd6 Vxf4 28.Vdxe6 Df7 29.Sg3 Vf5 30.Dxa4 Vf8 31.Dd1 1-0

Také Jiří Kočišćák měl soupeře o plných 440 bodů „slabšího“. Dávám to slovo do uvozovek, neboť tenhle přísně matematicky měřený poměr sil mi přece jen po celá léta připadá mírně absurdní. Šachy přece nejsou atletika, kde rozhodují exaktně změřené vteřiny, či metry. Ale jak měřit invenci – to v šachu ještě nikdo nevymyslel. Vracet se ovšem k systému výkonnostních tříd, který měl něco do sebe a my starší si jej ještě dobře pamatujeme, to asi nikdo nechce. Vždyť nyní se počítá mezinárodní rating zvláště v normálních soutěžích, rapidech a bleskovkách, což přináší zisky mezinárodní šachové federaci FIDE a naopak zvýšené náklady pořadatelům soutěží. Otázka, zdali je potřeba, aby měl každý tři (většinou odlišné) ratingy, připadá mi jako správná a vím, jak bych na ni odpověděl. Ale jiní mohou mít názor zcela odlišný...

Kočišćák, Jiří (2458) - Mičulka, David (2018) [A90]

Brno ČEZ Talent (7), 29.08.2014

1.d4 f5 2.c4 Jf6 3.Jc3 e6 4.g3 d5 5.Sg2 c6 6.Jf3 Sd6 7.0–0 0–0 8.Sf4 Sxf4 9.gxf4 Jbd7 10.e3 De7 11.Dc2 Je4 12.Vab1 b6 13.b4 Sa6 14.Jxe4 fxe4 15.Jd2 Jf6 16.a4 Vac8 17.b5 Sb7 18.bxc6 Vxc6 19.a5 Vfc8 20.axb6 axb6 21.Va1 Dc7 22.Va7 g5 23.f3 gxf4 24.fxe4 Jg4 25.exd5 Jxe3 Diagram



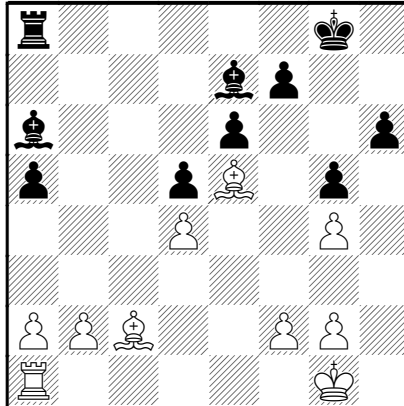
(V pozici na diagramu zahájil pan Kočišćák hezkou kombinaci, která mu ve spojení s daleko postoupilým pěšcem, který se záhy ocitne na c7, vynesla zasloužené vítězství) 26.Vxb7 Jxc2 27.dxc6 Dd6 28.Vd7 Db4 29.Je4 Vf8 30.c7 Je3 31.Jf6+ Vxf6 32.c8D+ Vf8 33.Dc7 Jf5 34.Dxf4 Dxc4 35.Dg5+ Kh8 36.Vxf5 1–0

A konečně i Tomáš Kraus se dočkal s Petrem Pokorným ve zdánlivě téměř vyrovnaném postavení soupeřovy chybičky. V postavení na diagramu mu bílý umožnil dobýt pěšce na g4 a po dalších dvaceti tazích i výhru.

Pokorný, Petr (2126) - Kraus, Tomáš (2400) [A47]

Brno ČEZ Talent (7), 29.08.2014

1.d4 Jf6 2.Jf3 e6 3.Sf4 c5 4.c3 b6 5.e3 Sb7 6.Jbd2 Se7 7.h3 0–0 8.Sd3 cxd4 9.exd4 d6 10.0–0 Jbd7 11.Ve1 Dc7 12.Sh2 a6 13.De2 Vfe8 14.Jg5 Dc6 15.Df3 Dxf3 16.Jgxf3 h6 17.Ve2 Vec8 18.Je1 Sf8 19.Jc2 g6 20.Je3 d5 21.Jf3 b5 22.Jg4 b4 23.cxb4 Jxg4 24.hxg4 Sxb4 25.Je5 Jxe5 26.Sxe5 Se7 27.Sf4 Sf6 28.Se5 Se7 29.Sf4 g5 30.Se5 a5 31.Vc2 Vxc2 32.Sxc2 Sa6 Diagram



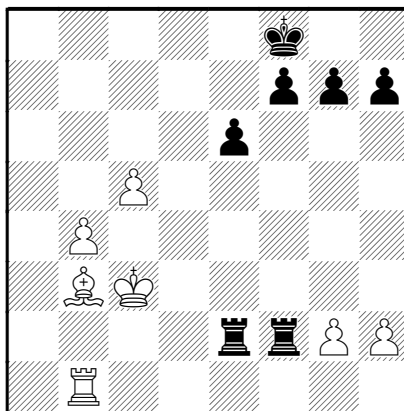
33.Vd1 Se2 34.Ve1 Sxg4 35.f3 Vc8 36.Ve2 Sf5 37.Sxf5 exf5 38.Sg3 Sf6 39.Se5 Vc1+
 40.Kf2 Kg7 41.Ke3 Kg6 42.Kd2 Vc6 43.Sxf6 Vxf6 44.Ve8 Vb6 45.Kc3 Kh5 46.g3 Vc6+
 47.Kb3 Vc4 48.Ve5 Vxd4 49.Vxf5 Kg6 50.g4 h5 51.Kc3 hxg4 52.fxg4 Vc4+ 53.Kd3 Vxg4
 54.Vxd5 a4 55.Vd4 Vxd4+ 56.Kxd4 Kf6 0–1

V souboji dvou budoucích oddílových kolegů slavil úspěch hráč zkušenější a řekl bych i rafinovanější. David Holemář mi nedávno řekl něco v tom smyslu, že neví před partií, co bude hrát – prostě prý se to nějak vyvine. V tomto turnaji zkouší své soupeře různými obětními pěšci za iniciativu. Zde zase obětoval kvalitu, měl však za ni několik pěšců na dámském křídle, kteří se chystali k pochodu do dámy...

Holemář,David (2246) - Ketola,Ville (2121) [D43]

Brno ČEZ Talent (7), 29.08.2014

1.Jf3 d5 2.d4 Jf6 3.c4 c6 4.Dc2 e6 5.Jc3 Jbd7 6.e4 dxe4 7.Jxe4 Jxe4 8.Dxe4 Jf6 9.Dh4
 Sb4+ 10.Sd2 Sxd2+ 11.Jxd2 Da5 12.Sd3 c5 13.Dg5 0–0 14.Dxc5 Dxc5 15.dxc5 Jd7 16.Jb3
 a5 17.c6 bxc6 18.Se4 Sb7 19.0–0–0 Vfd8 20.Sf3 a4 21.Vxd7 Vxd7 22.Jc5 Vd4 23.Jxb7
 Va7 24.Jd8 Vxd8 25.Sxc6 Kf8 26.Kc2 Va6 27.Sb5 Vad6 28.Kc3 Vd2 29.c5 Vxf2 30.Sxa4
 Va8 31.Sc2 Va5 32.b4 Vxa2 33.Sb3 Vae2 34.Vb1 Diagram



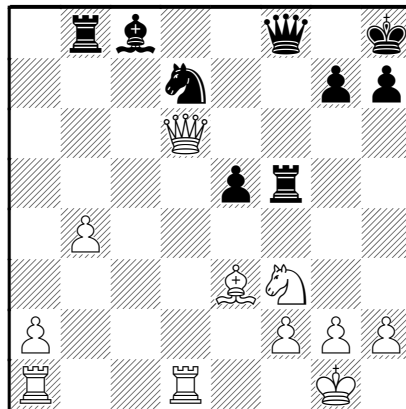
(Najít v pozici na diagramu vhodnou obranu pro černého není nijak jednoduché, dvojice bílých pěšáků hrozí spěchat k poli proměny. A to se také časem stalo... Byl tedy odhad bílého správný? To by mohl posoudit jedině dlouhým rozbořem přítel Fritz, nebo jeho novější verze Nakamurarybka, či jak se jmenuje...) **34...Ke7 35.b5 Ve3+ 36.Kb4 Kd7 37.Ka5 Kc7 38.Sa4 Vf5 39.Vc1 Vee5 40.b6+ Kb7 41.Kb5 Vf2 42.Sd1 Vb2+ 43.Kc4 Kb8 44.Sf3 g5 45.Va1 Kc8 46.Va8+ Kd7 47.b7 Kc7 48.Vc8+ Kd7 49.b8D Vxb8 50.Vxb8 g4 51.Vb7+ Kc8 52.Sc6 f5 53.Vxh7 Ve2 54.g3 Vc2+ 55.Kd4 e5+ 56.Kxe5 Vxc5+ 57.Kd6 1–0**

Panu Josefu Kratochvílovi z Třebíče, který je ovšem v Brně častým hostem a na různých soutěžích tvoří oblíbenou trojku s lokomotivními Kratochvíly Karlem a Milanem, se zde zatím moc nedaří. I jeho partiáře spíše napovídají o rozdvojeném vidění událostí na desce, chvíli píše svá písmenka se sklonem vpravo, pak vlevo a pak téměř nečitelně. V partii s Natašou Richterovou byl zatlačen do defenzivy, poztrácel nějaké ty pěšáky.

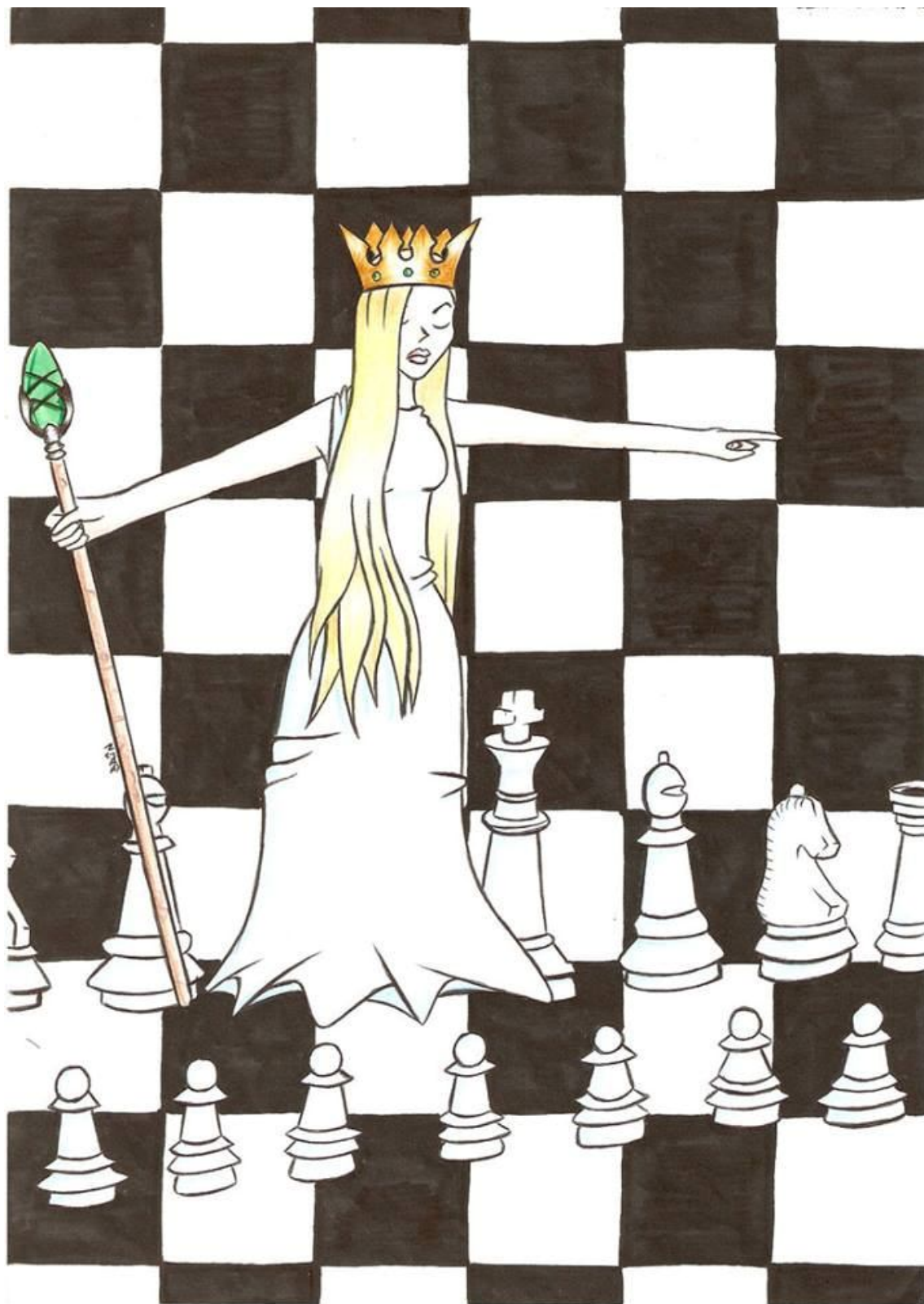
Richterová,Nataša (2105) - Kratochvíl,Josef (2269) [B51]

Brno ČEZ Talent (7), 29.08.2014

1.e4 c5 2.Jf3 d6 3.Sb5+ Jd7 4.d4 Jgf6 5.0–0 a6 6.Sxd7+ Jxd7 7.c4 e6 8.Jc3 Se7 9.dxc5 Jxc5 10.De2 0–0 11.Sf4 b5 12.b4 Jd7 13.cxb5 axb5 14.Vfd1 e5 15.Se3 f5 16.exf5 Vxf5 17.Dxb5 Kh8 18.Je4 Df8 19.Dd5 Vb8 20.Jxd6 Sxd6 21.Dxd6 Diagram



(V pozici na diagramu se pokusil o jakýsi protiútok pomocí oběti kvality za rozbití bílého královského křídla, ale protože stále platí, že „samotná dáma nemá“ – úspěch se nedostavil a slečna Nataša si mohla zaznamenat další cenný skalp) **21...Vxf3 22.gxf3 De8 23.Vac1 h6 24.Vxc8 Dxc8 25.Dxd7 Df8 26.Dd6 De8 27.a4 1–0**

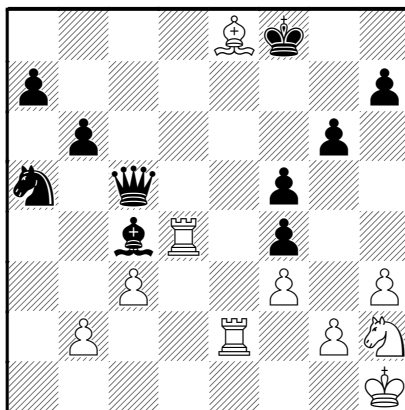


To zástupkyně Slovenska, jejíž partie jsou zde vesměs zajímavé, rozhodla se proti panu Blahynkovi vyměnit dámu za dvě věže a zdálo se, že pozici ještě dlouho udrží i s pěšcem méně.

Milcová,Zuzana (2027) - Blahynka,Martin (2210) [B06]

Brno ČEZ Talent (7), 29.08.2014

1.e4 c5 2.c3 d5 3.exd5 Dxd5 4.d4 g6 5.Jf3 Sg7 6.dxc5 Dxc5 7.Se3 Dc7 8.Jbd2 Jf6 9.Sc4 0-0 10.h3 b6 11.De2 Sb7 12.0-0 Jc6 13.Vad1 Ja5 14.Sd3 Jd5 15.Vfe1 e5 16.Jh2 f5 17.f3 Vad8 18.Sg5 Jf4 19.Sxf4 exf4 20.Jb3 Sd5 21.Jd4 Vfe8 22.Dxe8+ Vxe8 23.Vxe8+ Kf7 24.Ve2 Sxa2 25.Sb5 Dc5 26.Kh1 Sxd4 27.Se8+ Kf8 28.Vxd4 Sc4 Diagram



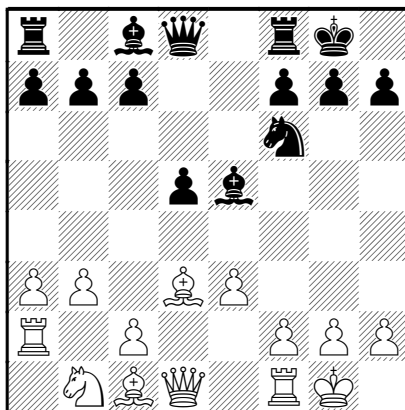
(Krise nastala v tomto postavení. Za úvahu stálo opatrné 29.Ve1. Nabízející se tah v partii dovolil černému vrátit svoji dámu za dvě bílé věžky a ve vzniklé koncovce již věděl dobře – jak na to. 29.b4 Dxd4 30.cxd4 Sxe2 31.Sd7 Ke7 32.Sc8 Jc6 33.Kg1 Jxb4 34.Kf2 Sc4 35.Jf1 Sd5 36.g3 Kd8 0-1

A teď něco téměř z konce startovního pole. Oceňuji odvahu Petra Glozara, s nímž obětoval střelce na poli h2 v postavení, které vůbec nebylo tak jasné.

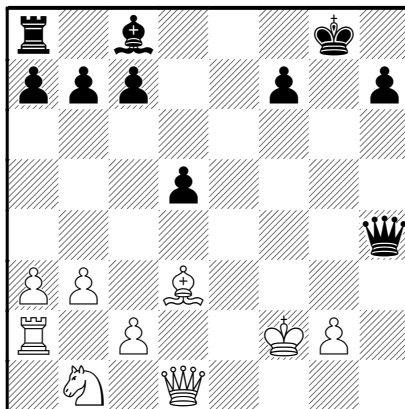
Greussing,Stefan (1803) - Glozar,Petr (1566) [D05]

Brno ČEZ Talent (7), 29.08.2014

1.d4 d5 2.Jf3 e6 3.e3 Jf6 4.Sd3 Sd6 5.b3 0-0 6.0-0 Jc6 7.a3 e5 8.dxe5 Jxe5 9.Jxe5 Sxe5 10.Va2 Diagram



10...Sxh2+ 11.Kxh2 Jg4+ 12.Kg3 Ve8 13.f3 Dd6+ 14.f4 Jxe3 15.Sxe3 Vxe3+ 16.Vf3 g5
 17.Kf2 gxf4 18.Vxe3 fxe3+ 19.Kxe3 Dh6+ 20.Kf2 Dh4+ Diagram

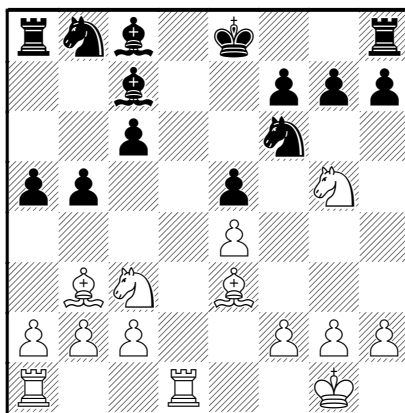


(Po 21.Kg1 by se bílý nevyhnul věčnému šachu, což by zde byl logický závěr partie. Ale bílý černému výrazně pomohl a když zjistil, že přijde o dámu, tak se vzdal...) 21.Kf1?? Dh1+ 0-1

Martirosyan,Ara (1729) - Khachatouri,Saro (1790) [B07]

Brno ČEZ Talent (7), 29.08.2014

1.e4 d6 2.d4 Jf6 3.Jc3 e5 4.dxe5 dxe5 5.Dxd8+ Kxd8 6.Sc4 Ke8 7.Jf3 Sd6 8.0-0 c6 9.Vd1
 Sc7 10.Se3 b5 11.Sb3 a5 12.Jg5 Diagram



12...h6? (Po této hrubce zapracují střelci mladíka z Durasu Brno s neuvěřitelnou silou a sami dovedou partii do vítězného konce) 13.Sxf7+ Ke7 14.Sc5+ Sd6 15.Sxd6+ Kd7 16.Sxb8+ Ke7 17.Sd6+ Kd7 18.Sxe5+ Ke7 19.Sd6+ Kd7 20.Sf8+ 1-0

(kal)